

# 鄭捷為什麼會瘋狂殺人？

## 如何避免隨機殺人？

### 網路留言 /

1.真希望鄭捷的父母親能去看鄭捷，再怎麼十惡不赦總是自己養了 20 幾年的孩子，**去了解鄭捷什麼心態為何會犯下如此的大錯，這是社會大眾想要理解的**，不然都只聽媒體與名嘴的推測而已，遇到事情就堅強面對，心裡會比較好受，逃避總是不能解決事情的，逃避一時內心愧疚會跟著一世，去吧！再最一次教導鄭捷，讓他明辨是非心無怨念，及對被他所傷害過的人懺悔再離開人世吧！不然鄭捷一直到死也會認為自己沒有錯！

2.現在不是討論死刑不死行的議題，而是要**如何避免下一個鄭捷！**

3.避免! ?要不你告訴我**怎麼避免隨機殺人**。你真有辦法解決，我跟你講犯罪學領域，你絕對能名留青史，還能拿一堆名譽博士頭銜。光看談話性節目扯日本秋葉原事件，日本事後的防範措施做了有多好多好。真的是這樣嗎？仔細去挖掘，可以發現在那件事後，日本仍然存在隨機殺人，光去年就至少三起，其中一起的主角講了跟鄭捷根本一模一樣的話。他說我想自殺，但是不敢下手，但是只要我殺人就會被判死刑。

# 「從中國醫學的病理研究來解讀鄭捷身上的問題」

黃必文著 人體生態研究者

2014. 06. 25

「聖人不治已病治未病，不治已亂治未亂。夫病已成而後藥之，亂已成而後治之，譬猶渴而穿井，鬥而鑄兵，不亦晚乎。」。

## 中醫犯罪學：喪心病狂的病理分析

中醫犯罪學（TCM Criminology）是一門研究預防犯罪的全新學科。主要深入研究的部分在於將犯罪問題視為疾病，以防病治病的態度和方式來研究解決犯罪問題，將犯罪制止於萌芽狀態，防範未然，前瞻性、整體性、主動性、全面性地徹底解決犯罪問題。犯罪中醫防治，是全新的理論、嶄新的學說、另一層次的生命科學。

中醫犯罪學是直接用中醫介入治療，跳過心理揣摩，乾脆利落，用效果說話，以實踐檢驗真理。空對空的理論都是乏味和空洞的！現代犯罪心理學理論完美但實效闕如，長篇大論洋洋灑灑近百年，除了狹義還有廣義，但也僅僅局限於說。一個人犯罪，往往是因為他身體健康失衡，當某個相應區域出現病變或損傷，出現能借助現有設備見到的病灶時，事實上此階段已病入膏肓，為時已晚。

摘錄/中醫犯罪學

## 一.從眼睛看鄭捷的肝腎



照片 1.



照片 2.



照片 3.

### 觀診的依據 /

照片 1：眼睛大又明亮，臉頰飽滿，從照片上看，小時候的鄭捷是個健康的孩子。

照片 2：黑眼珠上吊，無神，顯示身體健康已出現問題。

照片 3：臉頰凹陷，眼皮泡腫，眼神潰散。

### 病徵描述與問題意識 /

1. 我們要追蹤鄭捷從第一張照片成長到第二張照片時，這過程中是有什麼樣的  
因素使他的黑眼珠上吊、無神？
2. 同理，從第二張照片成長到第三張時，容貌上出現這麼大的轉變，誰都  
看得出鄭捷有病了，為什麼之前沒有人發現他有病？而他於健康上的轉變，  
又是哪些因素造成的呢？

### 病理與病因病機 /

「**五臟六腑的精氣上注於目、目無精華腎肝枯涸、心主神明視深奪神。**」。《黃帝內經》，眼睛與五臟六腑皆有關，尤其與心、肝、腎的關係最為密切。眼睛可以反映出人體臟腑「精、氣」的盛衰，觀察眼睛可以看出一個人的健康狀態，此之為「經絡學」的病因病機專業探究。因此，眼睛明亮，意謂著人的神氣充足。如果顏色晦暗，代表著體內的氣血有所虧虛。

就此，我們來看鄭捷的病機：

1. 黑眼珠往上吊：是**足太陽膀胱經「氣」衰**，這與腎臟有直接的關連，出現這種情形的人多是肝、腎有病。（腎與肝最為相關）
2. 双眼無神：「目無精華，為**腎精枯涸**所致」；又如果**肝氣已潰**，眼睛也會因此而失去神采。此外，眼睛無神也與**心氣不足**有關。

## 溯源肝腎受損的形成原因 /

1. **藥物**：不當用藥與藥物過量，都會損壞肝腎，特為肝腎受損的最直接原因。在臺灣，許多父母動輒帶孩子看病吃藥打針，這對於器官尚未發育完長的幼兒來說，損害肝腎至巨，尤以腎臟傷的最重，許多幼兒的氣喘常因藥物而來。通常 1、2 歲開始服藥的小孩，最容易形成氣喘。「**黑睛屬肝、瞳仁屬腎**」，**藥物累積日久，嚴重者即出現黑眼珠上吊的情形，此為神氣(肝氣)、精氣(腎氣)耗損嚴重的訊息**。鄭捷的個案，照片 2 的眼睛顯示，從上所述得悉：他的肝腎早已有病了，訊息是那麼的明顯！因此，一個正在成長的年輕人，何以身體會變得如此的不健康呢？這一點，可以由他個人從小用藥的情況去追蹤得出。如用藥年齡多小？用藥時間長短？及至成年用過哪些藥物？哪些藥，非用不可？為人父母者，不得不知與掌握。
2. **零食、外食**：其次就是零食、外食，衍為肝腎受損的第二大殺手。大家都知道：許多的零食裡面，都有諸多的防腐劑、化學添加物等。愛吃零食的小孩，最容易致使肝腎受損。關於這一個環節的問題，大多數的人都沒有警覺，既連醫療體系都茫然所以。因為，這就是孟子的旦旦而伐之的意義，冥冥的傷害到孩子的健康，只是大家無從將病因歸咎於零食而已。另外，現在的外食人口非常的多，許多住校與住在學校附近的學生，(含出外人)一日三餐多是外食。時常，晚上肚子餓，還要到夜市(含便利商店)去吃個消夜。在這裡不得不說，許多小吃店或是攤販，為省瓦斯熬大骨湯，常是用味津或一滴香之類的化學物質去做湯頭，更時常會於食物中添加「增味、增香、增色等的化學物質」。還有些商家，連菜都不洗的農藥殘留、使用劣質油等。更有許多食材製造成分，本身就有問題。因此，年輕人及外食族，長期食用這些劣質的食物，不但傷肝傷腎，還容易因為這些物質的堆積，造成循環障礙，日後形成多種疾病。如：照片 4 照片 4-1



照片 4.



照片 4-1

這二張照片，就是現在出現在許多外食族身上的徵狀，一般謂之過敏，實係肝腎功能受損或負荷過度，無法代謝掉化學物質堆積於脂肪、肌肉、皮膚、關節間的真實狀況。不但如此，零食外食除傷肝腎外，還會損傷脾胃，更結合其他器官而形成各種複雜的疾病如癌症等。照片 4-1 這雙手的主人，已罹患癌症。

3. 「久坐傷腎」：打電玩、長時間坐在電腦前、熬夜，是很傷腎的。許多的父母，不懂得約束孩子（約束也常有無力感，還怕孩子不高興。），放縱他們上網、玩電動、划手機。姑且不論這些動作，對他們的習慣、行為、心理有多少的影響，卻對他們的身體有著許多潛在危害的因素。久坐打電玩傷肝、腎、肺，也耗損心氣，一邊玩一邊喝冰飲、吃零食……等，那就連脾胃都保不住了。到了中老年甚至還在青年時，就會各種疾病叢生，這也就是為什麼許多疾病年齡層不斷下降的原因。

#### 4.滑手機的低頭姿勢「傷心、傷腎」：

(1)滑手機時，低頭的位置，正好為心臟的腑「小腸經」與「膀胱經」經過，低頭常會使這裡的氣血滯行，日久積礙而影響心臟、腎臟功能。

(2)「腎藏精，精舍志，精能生髓，髓匯於腦」。低頭久時，脊髓匯於腦的通路出現阻礙，骨髓運作不順，不但有損腎氣，更會影響腦部的發育。當腎氣不順，脈氣無力與心交流時，**就會出現心腎不交、心煩胸悶的症狀。**

## 5.戴耳機傷腎：

「腎開竅於耳」。耳是人體的聽覺器官，其功能依賴腎精的充養，所以耳從屬於腎。清朝《醫林改錯》中云“兩耳通腦，所聽之聲歸于腦”。在中醫的概念，**精生髓，髓聚于腦形成髓海，主持精神、思維活動的功能**。長時間將耳洞塞住，封鎖腎開竅的路，腎與耳外壓力難以交流，活力趨緩，時間久了，腎氣不張、腎形萎縮。輕則出現聽力減退、耳鳴、失聰，重則會出現精神耗弱、幻聽幻覺。

### 新聞 / 天天戴耳機，初中生患上“耳中風”

13 歲女孩小文喜歡戴著耳機聽歌。最近, 她總覺得自己頭暈耳鳴, 想和別人說話卻連自己在說什麼都聽不清。到醫院檢查後發現, 她竟然患上“耳中風”。長期不健康的用耳習慣容易引起“耳中風”。

## 腎有病於精神上的病徵 /

1. 病理：腎者，作強之官，伎巧出焉。又，腎者，主蟄，封藏之本，精之處也。其華在髮，其充在骨，為陰中之少陰，通于冬氣。再，腰者，腎之府，轉搖不能，腎將憊矣。《黃帝內經》
2. 正是心腎不交、心煩胸悶，得悉腎是人的先天之本，誠哉言也。因此，腎臟受到了損害，人除了身體會感覺到耳痛、耳鳴外，還有記憶力差、無體力、性功能喪失等現象，**精神也會萎靡沮喪而意志消沉，覺得人生乏味、常有自殺的念頭，更有無名的恐懼感，時常活在驚恐中。**

## 參考案例：



照片 5.

這個 19 歲的年輕人，小時候常吃藥，長大後嗜吃零食喝甜飲，長時間下來，他的脾與腎都受到甜與化學物質的傷害，出現黑眼珠上吊的外象。





照片 6.

這位先生做過幾次化療之後，黑眼珠開始往上吊，是因為藥物傷肝腎。「黑睛屬肝、瞳仁屬腎」，肝腎之氣潰散，黑眼珠於是無神，嚴重者即往上吊。

### 警示：

正是上述的病理與現象，我們隨時隨便走在路上，就可以看見一些年輕人，後腳跟二側的膀胱經呈現凹陷狀，這是腎氣虛弱的第二個現象。乃前述的熬夜、久坐電腦前或長時低頭所致，這些都是傷腎的行為。因此，年輕人容易形成「網路成癮」的族群，他們的傷腎行為，常會引發相關的疾病，更包括精神上的問題。此外，從小吃藥的孩子，將來多為腎臟病患、氣喘或洗腎的人。**膀胱經在腳踝出現凹陷的現象，就是腎臟久病的外象。**腑臟經絡有什麼因，一定會出現身體的什麼果，這是生命的自然原理，正是身體給我們的警示。

我在此提供這些經驗給大家，是希望做父母、師長及醫護人員檢視自己的孩子、學生及病人，腎臟等是否健康。否則，掉以輕心的無從查起，沒有警覺，任由他們繼續不對的行為，這將成為他們的習慣或個性，影響身體的健康甚鉅。病根一旦種下，後果很難收拾。

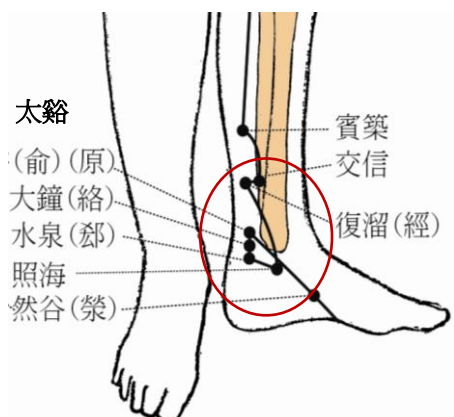


照片 7.

照片 7-1

**腳踝觀診：**除了於眼睛可以觀察出腎臟的病症外，腳踝二側的腎經與膀胱經，也可以看到腎臟發出的危險訊號。照片 7、7-1 中的腳踝，於膀胱經、腎經處，已經明顯的看到了凹陷，這表示腎臟有病已經形成萎縮的現象。如果不加以調理，日後必然會衍生出許多與此相關的疾病。

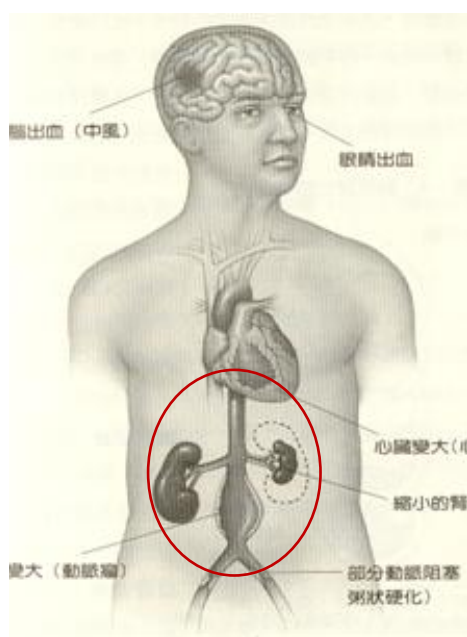
## 「腎經」



照片 8.

「腎經」之原穴「太谿」：

照片 8. 是一位長期吃藥導致洗腎的患者，在洗了十幾年後，他腳上的腎經已經完全萎縮呈無通路的狀態。人體的經絡一但閉鎖，壽命就不會長了。這張照片告訴了我們：「經絡」是人體內外溝通的管道，它所散發出來的訊息，是誠於中、形於外，完整而不會出錯的。



人體腎臟的萎縮或是動靜脈的拘攣，都可以從腎臟經絡系統的路線上看到端倪，尤其是在腳踝「腎的原穴太谿」附近(見照片 8 與腎經圖)。



相關新聞 /

## 日黏 3C 逾 2 小時 孩童肥胖、氣喘風險倍增

NOWnews – 2014 年 5 月 26 日 下午 3:56

- [寄給朋友](#)
- 推薦

記者陳鈞凱／台北報導

孩童每天滑手機、平板電腦超過 2 小時，當心肥胖、氣喘風險倍增！台灣大學公共衛生學院今（26）天發表最新研究成果，每年追蹤超過 2700 名學童發現，學童如果每天使用 3C 產品超過 2 小時，不但腹部肥胖機率增加 1.3 倍，其罹患氣喘風險也增加 1.6 倍。

**（氣喘的發生來自於腎臟的拘攣緊縮，常因藥物引起，冰飲、久坐也傷腎）**

這項「台灣孩童健康研究」追蹤世代計畫，從 2010 年至 2012 年，每年追蹤超過 2700 名小四學童發現，學童每天使用 3C 產品的平均時間為 2.9 小時，不僅造成肥胖，更易罹患氣喘。這項研究成果也已發表在「美國呼吸急重症醫療期刊」上。

## 二.從外象看鄭捷的脾胃



照片 9.

上眼皮泡腫，膚色偏黃，脾臟有病。



照片 10.

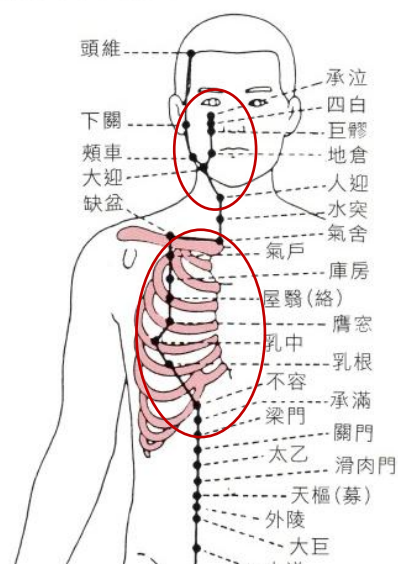
臉頰上「胃經」凹陷，胃氣虛弱。



照片 11.

胸臆窩著與背駝，同屬脾胃虛衰無力，臟腑將壞。

### 足陽明胃經





照片 12.

相較於後方的警察，看得出鄭捷的背明顯的駝著，這是脾虛胃弱的人最常出現的姿勢。

### 現象 /

照片 9：上眼皮泡腫。

照片 10：嘴角二側下滑、膚色黃(電視上可清楚看到他的膚色較旁邊的人顯黃)。

照片 11、照片 12：胸腔窩著，駝背。

### 病徵描述與問題意識 /

- 1.從上列鄭捷的四張照片來看，為什麼一個才二十一歲的年輕人，會呈現膚色暗無光澤、眼皮泡腫、胸腔萎窩的現象呢？
- 2.上述的這些症狀與一個人的精神有什麼關聯呢？

### 病理 /

「百病皆由脾胃衰而生」

- 1.「上眼瞼屬脾，下眼瞼屬胃」，鄭捷的上眼皮泡腫，下眼瞼凹陷，顯示脾胃之氣早已不和。**脾虛不能正常運化水疫，產生水濕燥熱，上注於眼瞼，容易泡腫。**

2.眼睛下方至嘴角與臉頰二側，皆為胃經所行路線，鄭捷的嘴角二側陷，臉頰二側也極為消瘦，表示脾胃虛弱。脾胃有病而嚴重的人，胸口常有無名的火。因為，人體的脾氣上行，胃氣下走，**脾胃氣不和的人，該上行的無力往上，該往下行的卻往上竄，造成氣逆而胸口無名火起。所以，人會暴躁，隨時都想找人發洩，只要有一點點的不愉快，都會有要爆發一洩憤怒的傾向。**然而，這樣的爆發口或宣洩口，無法轉移的長期壓抑於意識深處(不是潛意識)，乃變成死裡鑽的人格黑洞。

- 3.「黃」為脾色，膚色黃即顯示體內濕熱蘊結、脾氣鬱滯透顯。因此，脾氣虛者，面黃肌瘦而呆板，全身肌肉痠懶乏力，精神抑鬱。許多精神病患或心裏有疾的人，多與脾虛有關。
- 4.從媒體拍攝鄭捷的影像來說，一路都是駝背、窩著胃脘，這很清楚的表明脾胃是虛弱乏力的病症。

夫五藏者，身之強也。頭者，精明之府，頭傾視深，精神將奪矣。**背者，胸中之府，背曲肩隨，府將壞矣。**腰者，腎之府，轉搖不能，腎將憊矣。膝者，筋之府，屈伸不能，行則僂附，筋將憊矣。骨者，髓之府，不能久立，行則振掉，骨將憊矣。得強則生，失強則死。（《黃帝內經·素問·脈要精微論》）

## 溯源脾胃受損的形成原因 /

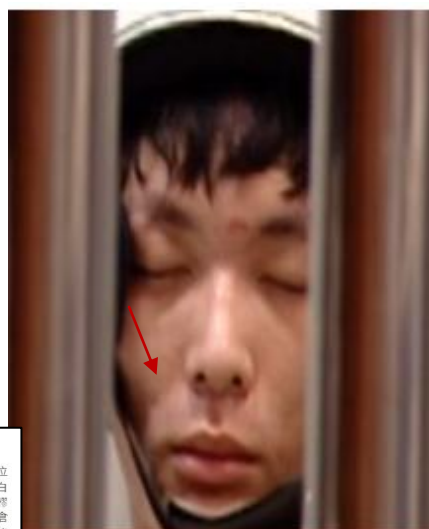
- 1.脾氣虛弱時，四肢不溫。胃火旺時，人躁且熱。脾氣之所以會虛，多因飲食失調或勞倦內傷所致（熬夜、憂思等）。臨床常以：脾運失健，氣血化生不足、四肢肌肉無以充養為特點，病者會出現胃納呆鈍，少氣懶言，形體消瘦，四肢倦怠，面色萎黃不華。勞倦思慮太過者，必致血液耗亡，神魂無主。
- 2.**胃經的脈氣，如果發生病變而向上逆行，屬實證時，就會出現神志失常的病症。**許多小孩沒耐性，一遇有絲毫不順，就會對父母大吼小叫、情緒失控，這有很大一部分的原因是脾胃因飲食受損造成氣虛而來。日久，當器官功能發生問題時，就容易出現前述的情形。**吃快、吃撐、吃甜、吃冰還有喝燙，最容易造成脾胃的損傷。**

脾胃出問題，與飲食有關。現代人的飲食多快、多脹、多糖、多冰、多化學物質，這些都會傷身體，形成慢性疾病，嚴重或是多重器官的問題加乘起來，很容易出現許多意想不到的疾病如癌症等。此外，「思傷脾」，例如失戀或家中有親人過世，時常容易因思念過度而傷脾。許多的父母，不知道應該及時阻止孩子的錯誤飲食習慣，卻任由他們隨意的吃吃喝喝。經常看見小孩、年輕人，到處人手一大杯冰品、甜食與炸雞等。面對臺灣目前的這種飲食文化，如果我們沒有警覺的及時阻止，這些危害人體健康的飲食，必定持續不斷。當有一天，氣血經脈不通，腑臟運作艱難，許多怪異的疾病形成，就為時已晚矣。鄭捷，也許就是一個最先爆發的例子。

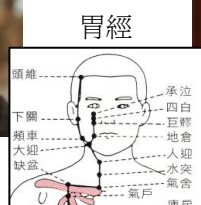
## 參考案例：



照片 13.



照片 14.



照片中這個十九歲的男孩，因為平日吃零食過度，已經損及脾胃，所以他的臉頰拉的好長，臉部的胃經凹陷，嘴角也下滑，這是因為胃氣虛弱，胃經無力收斂所致。

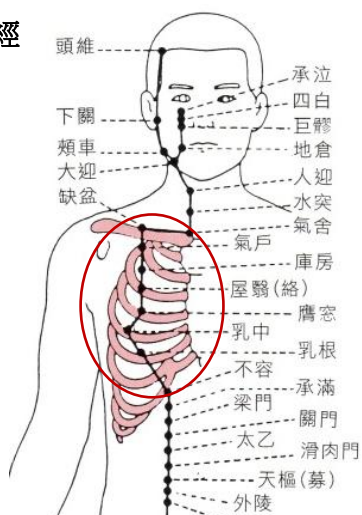
鄭捷臉上脾胃經絡全都塌陷，可以斷定他的脾胃早已有病。前面說過，脾胃氣逆，屬於實證者，容易出現神志失常的癲狂症。

## 警示：

很多人愛吃甜食，但都不知道甜食吃多了會影響容貌。胃經走在鼻樑與臉頰二側，甜食傷脾，脾傷胃必不和，胃氣虛損的結果會致使嘴角二側的胃經塌陷，容易出現扁嘴與促使法令紋的出現。

脾胃受損之後，很容易結合其他器官產生的疾病而衍生出一些慢性病或是癌症。例如女性常患的乳癌，即與脾胃有關，尤其是吃得快，讓胃經堵住，而胃經行過乳房，當經絡堵塞，乳房即上容易產生硬塊，久之細胞病變，即形成乳癌。此外，脾胃為人後天之本，**後天該有之元氣無存，若再加上心腎衰敗，則容易演變成憂鬱症，嚴重者即為精神障礙。**

## 胃 經



脾胃經絡行過乳房中央與外側，愛吃快、常吃撐的女性，容易堵塞脾胃經絡，於乳房出現腫塊，日久形成乳癌。



### 三.從「經絡」看鄭捷的心肺



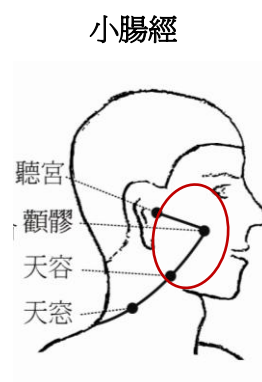
照片 15.

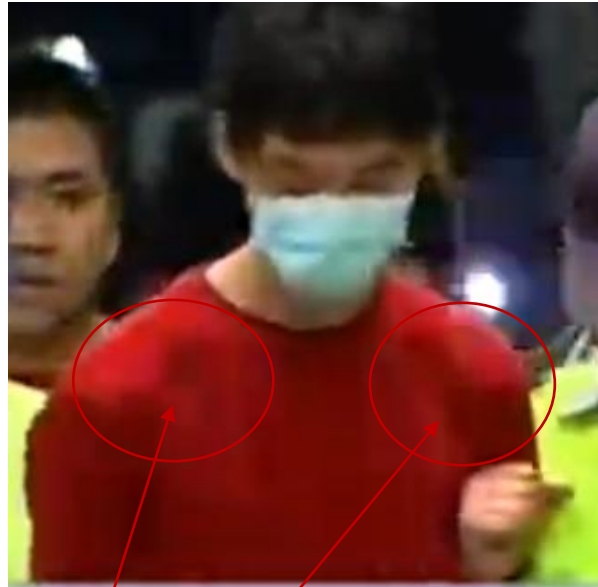
心臟之腑「小腸經」嚴重凹陷，表示心氣盡失；  
喪失心氣嚴重者，其病徵為抓狂。



照片 16.

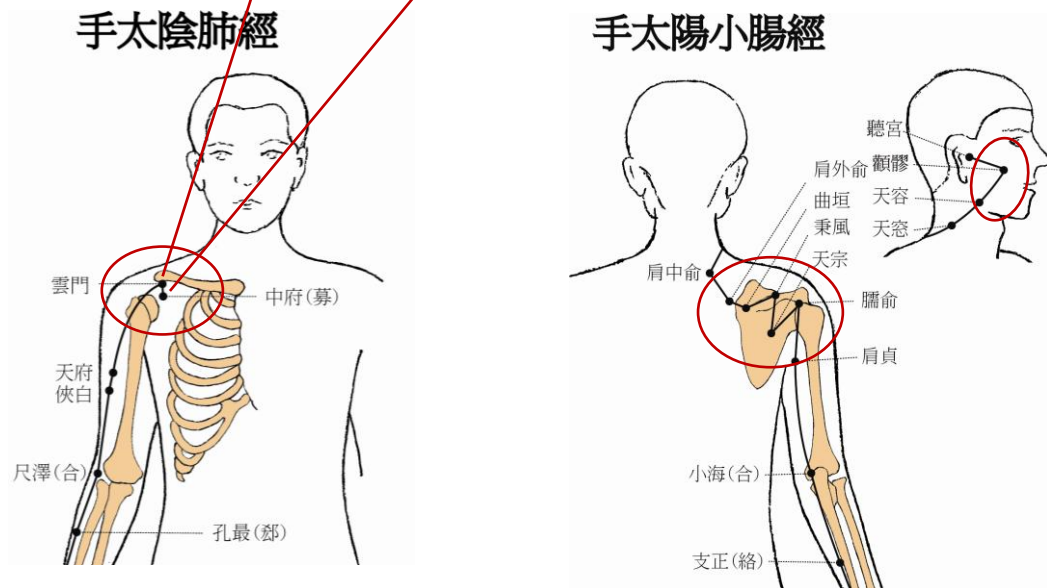
臉頰「小腸經」凹陷並有痘疤，心臟出問題。





照片 17.

肺經「中府穴」凹陷，  
脾肺皆虛。



從上述的觀診來說明脾胃心肺現象：

照片 15、照片 16：臉頰嚴重凹陷，凹陷處有諸多痘疤。

照片 17：肩膀下滑，肺經中府穴窩、縮(若脫下衣服查看，會更明確)。鄭捷臉頰凹陷處為「小腸」、「大腸」、「胃」經所行的路線，小腸與大腸為心臟和肺的腑，通常年輕人於這裡應該是飽滿的，出現異常的凹陷，顯示心、肺功能虛弱。

問題意識：

就鄭捷的年齡來說，他應該是人體最健康、最旺盛、最有活力的時候。然而，他的臉頰和肩膀為什麼都出現如此凹陷的病症呢？又為什麼心肺之氣會這麼的虛弱呢？

## 病理病因病機：

- 1.病理：心者，君主之官也，神明出焉。主明則下安，以此養生則壽，殁世不殆，以爲天下則大昌。主不明則十二官危，使道閉塞而不通，形乃大傷，以此養生則殃，以爲天下者，其宗大危，戒之戒之。又，**心者，生之本，神之變也。**
- 2.病因病機：心爲臟腑之主，統攝魂魄，並賅意志。五臟藏神，心爲主導。脾氣健旺，化源充足。氣充血盈，濡養心神，則心有所主。心與脾在病理上的相互影響，主要表現在血液的生成和運行。二者如若失調，即形成心脾二虛的病症。**心脾雙虛即失神，失神即會運化無權而出現心神不安、內心空虛等現象而爲憂鬱症。**

## 病因病機溯源的脾胃經絡看鄭捷心肺受損的成因探究：

- 1.鄭捷臉頰凹陷的程度，迥異於尋常。他凹陷的區域，主要就是「胃經」與「大腸經、小腸經」徑行的路線。前面我們已經分析與指證過，鄭捷的脾胃有問題。現在我們從臉頰的凹陷，它又透露給我們了另外一個訊息。那就是：他的心氣，已經很虛弱。因爲，脾胃影響心臟，尤其脾虛導致心虛。這可從鄭捷的脾胃病症得到實證。因此，鄭捷心氣虛乃爲必然性了。又，小腸與心臟互爲表裡，臉頰上小腸經的經氣凹陷得幾乎快沒了，這也顯示了心臟早已經無力了。
- 2.心火亢盛：心火熾盛，擾及心神，上炎口腔，下移小腸。從鄭捷的臉頰可以診斷，他必定經歷了心火亢盛這一階段。因爲，他臉頰上的小腸經與胃經，都留有大片的痘疤。心火亢盛時，相關之區域，尤其是在臉頰上，就容易冒出痘子來。所以，我們可以如此的臨床觀診證實，鄭捷的心臟有病了。時間一久，心臟從虛火演變成陽火。也就是：心臟功能已經有所缺損，因此，鄭捷就容易出現心神方面的疾病。
- 3.就哲學知識論的認知官能言，人體智慧的發生有「腦與心」之分，心的意義是偏向於EQ(意願、態度)而非IQ，(另一意義是生理學的心臟)心的智慧乃可以引導出我們的自覺，讓我們稱心如意的圓融處理人際、生活關係，它直接影響我們的行爲、反應及直覺。從鄭捷的臉頰看出，他的心臟確實有病。此並不僅是生理的問題，更是生理過度於心理與精神，此即可以連結他的思行何以失常。

- 4.「肺」受損，其發於身體的臨床症狀，就是皮乾、肺氣腫、氣喘或鼻炎。**於精神方面的臨床症狀，就是心情憂鬱、不開心，常有跳樓或自殺等暴衝的無厘頭觀念或行爲**，這跟前述的腎虛、心弱結合而形成真正的暴衝。因為，肺與心的關係是肺主氣、心主血，氣為血帥、血為氣母。肺氣不足，心血運行不利而會抑制心的活動。心肺氣虛，多因勞倦過度或久病咳喘所致。臨床心氣虛者，心悸，兩目無光，興致索然，重則厭世。肺氣虛，人多憂傷、悲觀。
- 5.從鄭捷肩膀肺經的路線上出現凹陷來看，它雖然被衣服罩住了，卻仍然能看出凹陷的現象。這在許多年輕人的身上，都能看的到相同的情況，這就與現代的科技產品電動、電腦、平板及手機等，形成現代人不健康的生活普遍現象。

### 警示：

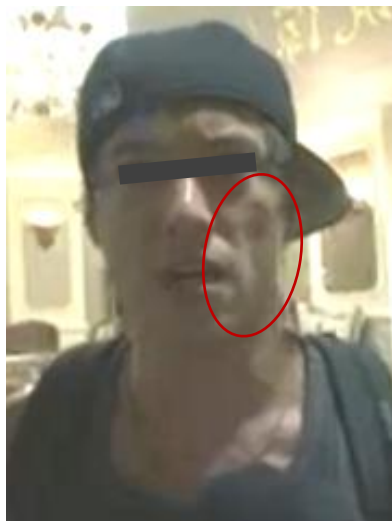
1.從日常生活的動作上來看：當我們的雙手，輕鬆的放下時，肺葉是全開的、尤其是兩手上揚，若做深呼吸，吸進去的空氣，可以及於整片肺葉。然而，當我們把雙手往電腦前的鍵盤上一放，肺葉外圍與中間的氣管，就會有一小部分立即受到侷限，無法完全舒張開來。如果加上過於專注，又忙於急按鍵盤，兩肩內縮，緊繃，致使呼吸量變淺。長時間維持這樣的姿勢，自然影響到肺的正常運作。久而久之，肺的功能，就積累得提早衰退了。於是，肺部的不健康，進一步就影響到人的心神了。因此，現代人久坐電腦前，以鄭捷的行為來看，宅男的長時間玩電動或長時間雙手拿手機划動，都會造成肺部功能萎縮，照片 17 的肩膀「肺經中府穴」凹陷與肩膀下滑病徵，就是最好的證明。所以，這些雖然只是生活中，看似平常的小動作。其實，它卻非常深遠的影響著我們的健康，我們卻不易察覺。可怕的是，這樣的行為模式，竟然不斷的擴大加深，形成了大家熟知的現代文明病。然而，每一個成長的孩子，現在全都被捲入到這股大洪流中。如果我們再不設法調解改善，我們就在栽培鄭捷們.....。

2.也許大家會有質疑，既然臟腑有病，即導致行為失常、心神失靈。那麼，老人家臟腑都衰退老化了，病情應該比鄭捷還嚴重才對？然而，他們為什麼不會出現這類異常的行為呢？因為，上了年紀的人，他們身體的器官，是慢慢的一起老化。各器官是整體同步逐漸降低功能，乃形成「同化」大於「異化」的狀態。即：器官之間的需求，不會有太大的反差，精神也就不容易出現極端的變化。反之，年輕人所有的器官都正旺盛的生長著，當有器官出現病狀，其與其他器官之間不協調的感覺會放大，器官之間出現了「異化」凸顯過「同化」的現象，反差增加，精神就容易出現起伏較大的變化。這也就是為什麼精神異常的情形常好發於青少年身上。

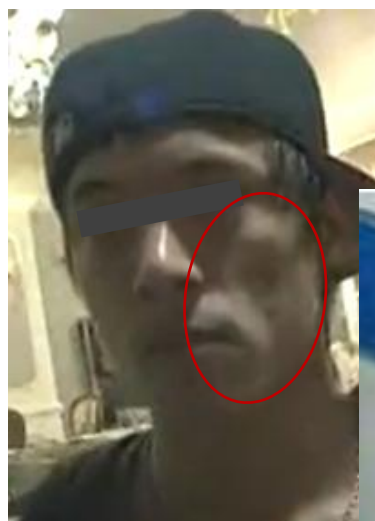


### 參考案例：

我於這裡不得不再將之前的一段新聞提出以為論證；照片中這位年輕人也曾出現讓人不能理解的異常行為(媒體曾大幅報導)，綜合我前面分析生理影響心理與行為的病機，於這年輕人身上也同樣出現了小腸經凹陷心氣耗損的病徵，也因此，他當時失去理性的行為也同樣可以推斷出是生理影響了心理，其中之一的原因從他照片中的臉頰凹陷，可判斷出心臟有病，無法控制心神進而影響了行為。



照片 18.



照片 19.



他們二人同樣於臉頰上，出現心臟之腑「小腸經」凹陷的情形，這顯示他們的心臟有病，且病的程度相當。更值得關注的是他們都出現了行為異常的狀態！

### 類似案例：

再舉一個因心臟受損而出現行為異常的例子：一個十七歲的高中生，屢屢自殘，更不時爬到樓頂要跳樓自殺。她母親帶他來找我，我看過之後告訴她：這孩子喪失理性的行為是出於心臟有病，但同時也因腎虛而來。一個十來歲的孩子心臟、腎臟怎麼會出現如此嚴重的問題？追蹤後找出答案，這孩子是學校游泳與田徑校隊，由於好勝心強總要拿第一，時常練習過度。過度的運動本來就容易傷身體；「運動時的奮力衝刺，會讓我們的心臟處於高度激烈的被使用，這時心臟周邊的肌筋膜組織會不停的隨需求而釋放出氧，當筋膜一直這樣過度的耗氧，容易硬化，影響器官的運作。每天長時間的練習下來，受損的筋膜組織尚未修復就又要再使用，越來越硬，過程中會影響心氣的活動，若加上腎氣與脾氣的不足，人就容易失去心神的控制，嚴重時當有一天心臟與周邊組織脆化斷裂，就會出現猝死(1988 年創奧運 100 公尺紀錄，美國著名田徑選手「花蝴蝶」葛瑞菲絲，38 歲猝死……，這種案例多不勝數。心臟病對田徑選手而言是個夢魘。)

而這年輕人不是只練一項運動，是游泳與短跑都來，每天不停的激烈運動，所以，他的心臟受損非常嚴重，加上他吸食安非他命，傷害腎臟，這二種病因加起



來，最後導致他精神出了問題。中國的成語「喪心病狂」其根由不是用來罵人，而是以此來闡明「當人喪失了心氣，其病狀就是瘋狂」。這種情形用之於解釋隨機殺人者的生理病況，是很符合的。「失心瘋」的解釋也是如此，當一個人的心氣突然間耗盡或是於瞬間遇到重大衝擊而喪失，人就會瘋了。

而那孩子就在我說出他是心臟有問題時，他奮力的從沙發上跳起來(他來之前在醫院被注射過鬆弛劑，全身無力。)一邊槌著自己的左胸一邊對著他的母親咆哮：妳都不知道我這裡有多痛苦！他所槌的地方，正是心臟的位置！

而可悲的是，這一路來都沒有人看到他身體上所發生的問題，學校沒發現，他的母親更是想不通孩子怎會變成這樣？帶去醫院，醫生則說他是精神有病，甚至給他打鬆弛劑。這孩子原本已經衰弱的心臟，再打鬆弛劑，不更是雪上加霜？而這位母親不懂醫學，孩子被判為精神異常，她也只能接受，一但這樣治療下去，這孩子的一生還有救嗎？

這個孩子之所以會自殘，是他的生理有病，無法控制心神，且「心、脾、腎」虛弱無力的人，容易出現幻覺、憂鬱症、抓狂的行爲。這樣的案例於現今社會應當不會只是少數個案。我於另一段的文章中所說「照顧」孩子，包括了要保護他們，我們必須要懂一些人體的基本生態，這就可以為他們在醫療上把關，否則，動不動吃藥打針，從小就傷害他們的身體；而於醫院又看不清許多病的真相，把孩子判為精神病，造成孩子一生無辜的受害，這就是做父母沒盡到對孩子的保護。



照片 20.

於照片 5 中，我們看到這 17 歲的學生其肩胛有一個大又深的凹洞，這裡為「小腸經」所過，「小腸」與「心」互為表裡。從這男孩身上小腸經上所顯露出的現象，可以讓我們看到他心臟受損的嚴重性。心臟生成的氣一部分是送去促進小腸的蠕動，這大窟窿顯示小腸經氣脈衰竭，也表示著心臟已經非常虛弱。



照片 21.

腳踝二側膀胱經、腎經凹陷，是腎氣不足或是腎萎所呈現於外的現象。現在的年輕人，因為熬夜與外食問題，多導致腎虛。而腎虛的人常會由陰虛(物質能量的不足)日久而轉為陽虛(器官功能損壞)，這些病都會影響一個人的心理與行為。

## 結 論

當人體的先天之本「腎氣」、後天之本「脾氣」與主神明的「心氣」，三者皆弱時，輕則為憂鬱症，重則出現神智失常、精神障礙，乃有隨機殺人事件。

上述三位年輕人的案例，都有行為異常的情形。我們從他們的身上，找到相同部位與方向的病症，這不是巧合的事。因為，這是人體「誠於中、形於外」的自然原理。我們乃可以運用這個原理，推診這三位年輕人為什麼會行為失常。身體健康正常的人，是不會做出失序的事來。因為，正常的人，有能力可以控制自己的情緒及行為。而當身體不健康，體內器官有病，這些本能控制情緒的力量喪失，人的行為就會異常。

我不能告訴大家鄭捷是否有病，但是，綜合許多的學理與我多年的經驗來看鄭捷的身體與行為，已經清楚的呈現了不健康的病狀。我們應該要追蹤鄭捷的身體有沒有因為現代人生活中許多錯誤的因素而遭受損壞，形成生理有病、心理失控導致行為失常。防微杜漸，維護大家的健康，保障青少年的身心發展，首先就該從他們的身體、語言及行為等來觀診，尤其是失常的病症，就朝著他們的生理結構來追蹤，會有具體而真切的答案。

鄭捷成長的過程中，有無因為非自願性的因素(從小吃藥....)，造成後遺症而種下病因，或是現今社會上許多誤導的飲食習慣與內含不明化學物質的食物充斥，造成國人身體健康的失衡、尤其是青少年青年。更嚴重的是，許多父母的痛與社會的無奈：**年輕人多躲不過手機電玩的誘惑及上網成癮等**。因此，鄭捷今天的行為失控瘋狂，這其中若有這些因素的存在，我們、社會大眾及政府當局，應該用什麼樣的角度來審視他呢？所以，追蹤鄭捷思想行為失控原因的重大意義是：找出鄭捷發生問題的原因所在，**讓我們記取鄭捷的教訓，大家從這些方向來為自己的孩子打預防針，以杜絕下一個鄭捷的出現**。因為，一向行禮重孝、敬老尊賢的台灣社會，北捷案要我們一夕深刻的反省：台灣到底怎麼了？

現代人的生活模式中有許許多多的錯誤，這其中暗藏有多少會破壞年輕人身心健康的因素，如果我們無法認識清楚這些行為對於青少年健康的危害，這就有可能於日後複製無數不健康的年輕人，這其中也都有可能是與鄭捷如出一轍的模型。這些年來許多國家都出現相同模式的校園殺人事件，美國校園層出不窮的機槍掃射事件，何以如此？這不就是有潛藏的因素在複製同樣的犯罪行為嗎？

我們今天要分析的重點是「何以鄭捷會瘋狂殺人」？要如何避免日後再有隨機殺人事件的發生？人體的生態不會隱瞞真相，有什麼樣的「因」就會發生什麼樣的「果」，我們身體的健康就是隨著這些因與果而變化，它掌握著我們的生理也影響著我們的心裡。從體內臟腑的變化會真實反應於外的生理機制，我們可以藉此找出身體出問題的所在，然後，再以各個器官顯現的病症，綜合分析病機病理，尤其是心理層面的相互影響。

### **鄭捷：自己活得很累、但又沒勇氣自殺，才選擇行凶殺人！**

活的很累？一般若不是精神遭受生活中重大打擊，一個正在成長的年輕人會覺得活的很累？這應該是有生理發生嚴重問題所致的可能性！

鄭捷的事件，我們都相信絕不會是單一或是最後一件。有一些瘋狂殺人的人最後也都舉槍自盡，這種舉動是不容易出現在健康的人身上，因為健康的人有理性，這理性是來自於體能可控制我們的心理與情緒。當因為體能的缺乏而失去自我控制，喪失理性，這就是身體有病；也因此，我們要防範隨機殺人事件的發生，時常必須從生理的變化來判斷。

綜合以上所提供如何觀察人體變化的資料，是我長時間研究人體生態所得的經驗，人體的真實反應，是我們可以檢視自己及家中孩子健康變化的憑藉，也可以此防範隨機殺人事件的再度發生；希望這些資料的分享，能夠提供給有關單位及社會大眾，讓我們一起來為社會安全把脈與守護。

## 後 記

**新聞：檢方下一步就是要找鄭捷父母釐清教養過程，以及事發前鄭捷有沒有異狀。不排除再做精神鑑定！**

我認為從鄭捷自小到大的用藥、飲食、生活習慣等方面來探究他於健康上出的問題，可能會尋找出更接近他犯案的生理原因！

一 我於此提出幾個方向希望有關單位能朝此去追溯，何以一個年輕人的健康狀況會如此的惡化？

- 1.鄭捷從小有沒有時常吃藥打針？或是於年紀很小的時候開始吃藥？
- 2.成長過程中有沒有過度吃零食、甜點與飲料？
- 3.長時間熬夜、打電動、上網成癮？
- 4.有沒有曾經受過嚴重的外傷？

二 除了臉部我於之前分析的病徵外，我再提出幾個我無法看到的身體的部位，請相關單位檢視。有病的人，這裡都會出現異常下陷、坳縮的情形。我們不但可以觀察鄭捷身體有無問題，也可以來檢查自己孩子的健康有無異狀，這也是我要提出這些病機病理的重點。

1. 檢查他的手掌心「心包經勞宮穴」有沒有瘦薄凹陷。



照片 22.

手掌無肉，手心凹陷，心氣虛。這隻手的主人亦患有重度憂鬱症。

2. 檢查他的肩膀「肺經中腑穴」有沒有窩縮(如照片....)。



照片 23.

肺經中腑穴下陷，不但顯示肺有病還告知脾也虛。

3. 檢查他的腳踝上方「腎經太谿穴」有沒有出現凹陷，甚至腳心「腎經湧泉穴」有沒有凹陷。



照片 24.

腳踝二側膀胱經凹陷，與「腎」虛有關。



照片 25.

「腎經」凹陷，腎氣虛。



#### 4.背後肩夾心臟之腑「小腸經」



照片 26.



照片 27.

肩夾背後為「小腸經」所過，與心臟有關。若此處凹陷或是無肉貼骨、縱馳下滑，則心臟就有很嚴重的問題了。

### 大家都需要有所省思

亡羊補牢，猶未晚矣。

這已是常識的事了，以下是我要對我們的政府、社會、父母、學校、檢調及關心本案的人，提出的呼籲與建言：

### 政府的職責

- 1.給孩子們一片天空：給孩子們一片天空：我們的政府，應該為孩子多建各類戶外運動場所及設施，帶領及鼓勵孩子多運動及抒發精神與體力，並鍛鍊孩子的體魄，引導孩子養成運動的習慣。各級單位及團體，多多舉辦各式運動活動、比賽、觀摩及邀請國外傑出運動員進行交流，多做電視轉播及各式媒體報導等，激發孩子運動的興趣與養成運動的習慣，以轉移孩子們沉迷於機、電玩、網路的惡習，更讓他們從正常的管道發洩精力。上一代的孩子，多在戶外、田間及鄉郊，進行原始的爬樹、爬山、奔跑、捉迷藏、跳房、捕魚及游泳等活動。這一代的孩子，說到小時候的生活時，個個的記憶竟然多是電腦、手機、電玩及電動，離大自然越來越遠。正值青春的他們，竟將寶貴的生命，被 3C 產品「玩」。再如此的沉迷下去，不做適切的回應，他們身心的健康，實在令人擔憂。

**2.民以食爲天：**政府需要隨時查察餐飲、小吃店、路邊攤的飲食衛生與食材用料的合法性，更該嚴禁使用危害人體健康的化學添加劑，嚴格管制生產製造與使用。在台灣外食的人口不斷增加，許多外宿的學生及出外人，三餐多得在外面吃。但是，現在的社會，黑心商人太多，劣質的食材及原料充斥，蔬菜食物清洗不淨，化學添加物層出不窮。尤其是餐飲料中，添加人工味素、化學香料等，都嚴重的傷害了外食族的健康。癌症人口的增加，各種疾病的年齡層不斷下降，這都與問題飲食有著直接的密切關係。

**3.替人民的健康把關：**這就是衛生署的職責，政府尤其需要監督醫療用藥。現今，有太多無醫德的醫生，任意、有心的開感冒藥、抗生素、類固醇等給病人。尤其是幼兒感冒，也毫不顧慮的開藥、甚至爲彰顯其有醫術，而開重藥。國家需要大力的宣導，用藥對身體的危害，讓大家有所警覺。

我的孩子於 1 歲開始，看了幾次感冒吃藥打針之後，就不停的生病，最後咳嗽時會抽蓄與鳴喘，幾乎已形成氣喘；而當我警覺於是藥物造成時，即不再給他吃藥。從那時候到現在，十幾年來，因爲沒有再吃藥，所以，他很少生病也很少感冒。許多的父母，在無知的情況下，常是動不動就帶孩子吃藥打針，不知道給幼兒服用了多少的藥。藥物損害幼兒的腎臟，是極其嚴重的。傷害往往是一生都難以解除的，更造成他們終生的痛苦。

有新聞指出：『美國藥物管理局提出一則警告，六歲以下的幼童應該禁吃感冒藥，因爲吃了不但沒用，還可能引起併發症。』



照片 28.



照片 29.



照片 30.

一個 12 歲的小男孩，在一歲多時，有一次感冒，醫生開給他的藥非常重，他的父母也無察覺，吃了之後，傷了他的腎臟。此後，他就容易氣喘、容易咳，從小他走路就無法把後腳跟放下，必須踮著腳走路，那是因爲他的後腳跟長時間都會痛！這是藥物嚴重的傷了他的腎，後腳跟爲膀胱經所過，是腎的腑。三張照片中，我們清楚看到他的腎經是萎縮凹陷的，就此照片所呈現的狀態來解讀，他的腎臟已經被傷的非常嚴重，甚至會影響他一生的健康與生長發育！走路內八字嚴重的小孩，多爲腎臟有病！

#### 腎經



4.錯誤飲食方式對身體的危害：政府需要利用各種大眾傳播媒體，大量宣揚正確的生活態度、飲食習慣，告知大家如何避免各式錯誤與危害。前一段時間紐約市擬禁大杯的甜飲，避免影響健康造成太多人的肥胖。其實甜飲的可怕並不只是製造肥胖，嚴重的是傷害脾胃，尤其是「**甜多傷脾**」(**兒童的血癌，多因糖果甜食傷脾所致**)。因為，脾臟主司血液淨化的功能。當此功能不彰時，血液的品質，就會出現問題，容易結合其他器官疾病而形成癌症。血液腫瘤專科醫生曾指出：「**顧好脾臟，就不容易罹患癌症**」。原由就在於此也。現在社會，冰品越賣越大杯，種類繁多，五顏六色繽紛，多冰與糖水。然而，「冰」對於人體有什麼樣的危害呢？大家當知曉且切記：胰臟是分泌型的器官，最怕「冰」來凝凍它而降低分泌。現在的孩子、年輕人，一放學、下班就是一大杯冰飲，吃飯、玩電動也喝一大杯冰飲。這就為什麼胰臟癌的發生機率越來越高、年齡層層卻節節下降的原因。政府應該像香菸廣告一樣，既嚴加製造與銷售，更該全力宣導與察查，讓人民知道並警覺冰甜飲食對身體的危害。

## 父 母 的 觀 念

這次的鄭捷事件，對於所有的父母應有警示的作用，不可以溺愛孩子，不可以再放任他們於生活中的壞習慣(長時間上網、打電玩...)，不可以對他們的生活飲食與行為不聞不問。對於孩子，除了「養」還必須「照顧」，更要「教育」。

「養」要注意的是食物品質與飲食習慣，應選擇健康營養的食物，盡可能的不要外食。協助孩子們養成正確的飲食習慣，少吃甜食，少喝冰飲，不暴食暴量。用餐時，不喝飲料。不良的飲食習慣，最易損及脾胃。然而，脾胃又是百病之源。所以，愛孩子、疼孩子，就親手做健康營養的食物給孩子享用，讓他們在健康快樂的環境下長大成人。

「照顧」包含了對孩子身體健康的維護，**是要讓他們如何健康不生病，而不是他們一生病，就不停的打針吃藥**。越小的年紀吃藥，對身體造成的傷害越大，那是因為幼童的器官都尚未發育完全，一點點的藥物都足以造成傷害，更不要說過量與長期累積。許多孩子的體弱多病，與從小就吃藥不無關係。感冒泡熱水腳，發燒沖熱水…這些都是比藥更快更有效又能強身的自體自癒方式。

「教育」，引導孩子建立正確健康的生活態度與架構心靈生活。

## 社 會

這裡所指的是製造的商品，黑心用品、食品乃至於不斷加冰、加糖、加量的冰飲....，火鍋湯底用料....，外食族每天都吃著味津、農藥、化學物質.....，怎麼健康？有時晚上十一二點，在一些速食店內，看到許多人大杯的冰飲、冰淇淋...，於夜晚吃食已經對身體不好，夜晚吃、喝冰品對身體更是有很大的傷害，但大多數的人都對此毫無警覺。我希望每一個食品製造商、食品販賣者、餐廳、小吃店、路邊攤.....，多替民眾的健康著想，有害人體的物質不要添加，有害人體的飲食方式請警示民眾。

## 學 校

台灣的教育制度也是傷害孩子健康的一環。在台灣的学生升學壓力大，生活中少有時間運動舒展身心，每天趕著讀書衍生無形的壓力，這種生活方式不但於他們的健康不利，緊張、壓力與急促的飲食，更容易引起消化不良，日久致使脾胃、心臟受損，種下日後慢性病的病因。

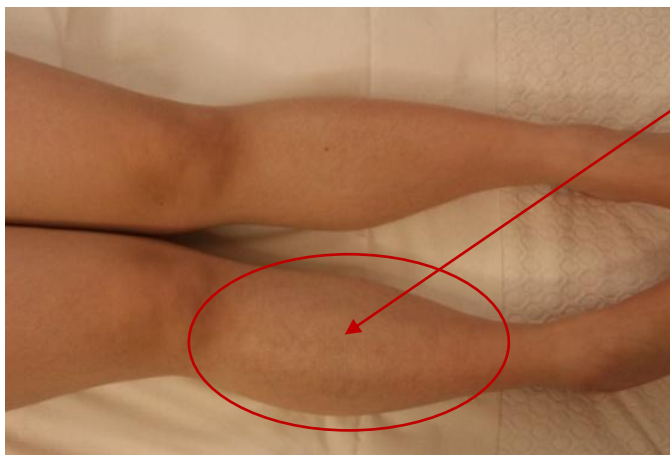
許多學校不斷的搶時間替學生補課，甚至犧牲他們午餐的時間，讓他們必須急忙於很短的時間內吃完飯，緊張加上時間匆促，多容易使脾胃出現循環障礙，影響身體健康甚巨。這情形不容忽視，當疾病形成，去看病吃藥，藥物後遺症再造成其他疾病，於是，一生都在一個惡性循環中，許多癌症的發生都與脾胃有關。

舉例，照片中是一位北市高中最高學府的學生，高二時即出現胃脹胸口悶的情形，後來查看，她的胃經全面性的壅塞，從大腿到小腿到腳趾，所顯現的病理是胃部循環障礙形成胃經堵塞。追蹤後發現，學校時常需要利用中午的時間補課，吃飯時間不夠，必須很快的吞嚥，長時間下來形成消化不良，從胃部一直堵塞到腳。脾胃壅塞於人體慢慢演進，可形成糖尿病、乳癌、鼻咽癌...；我們都不知到當我們上了年紀後所出現的許多病症，時常是於多年前或是小時後就種下的因。



照片 30.

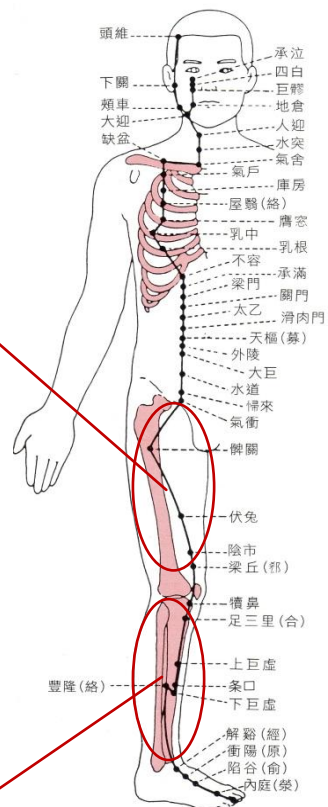
胃經行經大腿，吃多、吃快、消化不良、胃脹的人，常會於此處出現異常的肥、腫。許多年輕人這裡都是如此，甚至連臀部二側都壅塞肥大(梨型腿)，按壓下去會產生高度的疼痛感，這就是消化系統循環不良造成「胃經、膽經」堵塞。



照片 31.

照片 31.是接續照片 30.的胃經，往下到了小腿上，同樣也出現鼓脹，表示問題已經存在有一段時間，而且是持續在進行。

## 足陽明胃經







照片 32.



照片 33.

胃經走到腳背再走到腳趾的第 2 與第 3 指中間，我們看到腳背鼓脹，那幾隻腳指已經彎縮，這證明胃部的堵塞已經很嚴重；許多糖尿病患者的腳趾也是如此彎曲，糖尿病的起因就是與脾胃有關。

此為許多糖尿病患者於腳趾的模樣。



照片 34.

這雙手所告知我們的訊息是心臟在不久的未來會出問題。脾胃的問題常會促使心臟病的形成，那是因為吃得過快、過多形成堵塞，造成脾主運化的能力減弱，致使心包經內的積液黏稠、增多。這個才 17 歲的女學生其**手指一節一節如香腸般的脹滿，就是顯示心包經已經堵塞嚴重，這種情況的演變深化，日後心臟必定會出問題。**而這個女孩早就跟她母親說時常會覺得胸部有梗阻、胸口悶的情形。

## 網路成癮 精神科醫師：應診治



中央社 - 2011 年 11 月 10 日 下午 8:41

(中央社記者夏念慈高雄 10 日電)台灣精神醫學會理事長陳正宗今天表示，國內醫界調查研究發現，**近半數年輕網路成癮者合併憂鬱或物質濫用現象，「網路成癮」不該單純視為個人嗜好，應列為「疾病」診治。**

他表示，從西元 2005 至 2009 年，他偕同高雄醫學大學團隊針對高雄縣市數千名國高中生及大學生，深入學校問卷訪談及醫生確診方式調查研究，再整理分析發現，國高中生網路成癮率約在 10%至 16%間浮動；生活比較自由的大學生網路成癮增加，在 10%至 20%間浮動。

陳正宗表示，高醫**長期追蹤研究發現，近半數年輕網路成癮者出現憂鬱或酒精、藥物等物質濫用症狀，及或多或少的社會功能不良行為。**

他指出，臨床「網路成癮」定義為「1 天連續上網 7 小時，且連續 3 個月同樣行為模式」，即會出現社會功能不良行為包括：**電腦關機有坐立不安、打人、焦慮易怒及腦海浮現網路畫面；還有拒絕與人社交、不吃飯、翹課、翹家及自我控制力差等。**有 1 名高中生網路成癮案例，因為父母一再嘮叨要他參加家族聚餐，竟出手對父親施暴。

他說，網路成癮率人口在經濟及資訊科技發達地區比較多，但有人視為僅是個人嗜好導致社會適應不良；也有人持相反看法，認為網路成癮是一種精神疾病，應對症治療，高醫團隊研究支持後者看法。

他表示，全球精神科尚未形成對「網路成癮」臨床治療標準的共識，美國醫界精神科正著手制定治療準則，「網路成癮」病症治療分藥物及心理情緒疏解，期能為這些人找一個重生的出口。1001110

## 調查：逾 1 成國中生迷網



中央社 - 2014 年 6 月 28 日 下午 5:01

（中央社記者龍珮寧台北 28 日電）亞洲大學調查學生網路成癮問題發現，逾 1 成國中生迷網，包括沉溺線上遊戲，衛福部啟動「上網不上癮心理健康促進政策行動綱領」。

衛福部今天在亞洲大學舉辦「2014 健康幸福上網高峰論壇」。

「上街飆車-遜；回家飆網-酷」是過去流行的一句宣導標語。衛福部長邱文達說，隨科技快速發展，網路過度或不當使用產生的問題愈來愈嚴重並受重視，兩年前亞大與中醫大合作首創「網路成癮防治中心」。

台灣近年來家庭寬頻上網普及率達 81.6%、手機行動上網普及達 39%，網路便利的好益也帶來網癮的問題，亞大副校長柯慧貞的研究團隊與成功大學合作，連續 2 年追蹤 2390 名台灣地區北、中、南抽樣的國中生的網路成癮調查。

柯慧貞指出，調查發現這 2 年網路成癮盛行率分別是 12.1%、13.5%；有網癮的大學生、國中生自殺企圖是非網癮生的 2 倍、1.6 倍，因此，估計目前全國有超過 1 成以上學生沉迷網路與線上遊戲世界。

柯慧貞說，研究發現網癮與自殺企圖學生都具有高衝動性、高神經質、高憂鬱及低親和性；網癮與性格偏差有關，其中高神經質、低嚴謹性、邊緣性性格偏差，容易導致網癮。